

# ESTIMACIONES AGRÍCOLAS

## Informe Semanal

28 de Abril de 2022



Ministerio de Agricultura,  
Ganadería y Pesca  
**Argentina**

## INFORME SEMANAL al 28 de Abril 2022

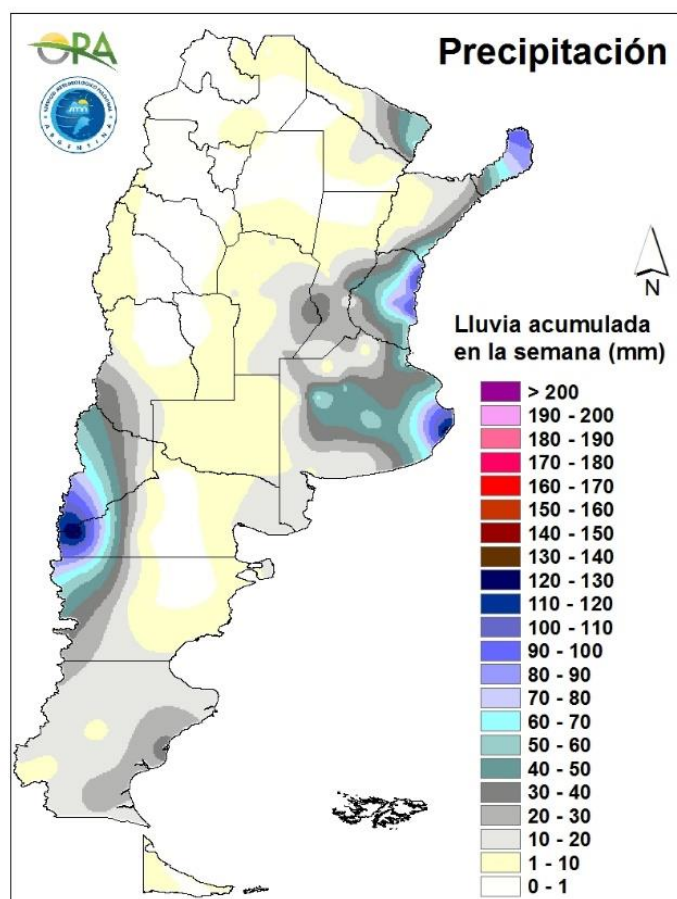
- ✓ Panorama Agroclimático
  - Precipitaciones
  - Temperaturas
  - Estado de las reservas hídricas
- ✓ Evolución de los cultivos al 28/04/2022
  - Cosecha Gruesa, Campaña 21/22 (Algodón, Arroz, Girasol, Maíz, Maní, Poroto, Soja, Sorgo)
- ✓ Mapa de delegaciones
- ✓ Avance de la cosecha de algodón 21/22
- ✓ Avance de la cosecha de arroz 21/22
- ✓ Avance de la cosecha de girasol 21/22
- ✓ Avance de la cosecha de maíz 21/22
- ✓ Avance de la cosecha de soja 21/22
- ✓ Avance de la cosecha de sorgo 21/22
- ✓ Área sembrada de Granos y Algodón, 2011/2012 - 2020/2021
- ✓ Volúmenes de producción de Granos y Algodón, 2011/2012 - 2020/2021
- ✓ Producción de cultivos en la República Argentina, 2020/2021
- ✓ Humedad del suelo y aspecto del cultivo (Girasol, Maíz, Soja)

Si desea alguna aclaración respecto a la información presentada en este reporte, puede comunicarse con el 011-4349-2758 o vía e-mail a: [direstiagri@magyp.gob.ar](mailto:direstiagri@magyp.gob.ar)

## PANORAMA AGROCLIMÁTICO

### PRECIPITACIONES

Se registraron precipitaciones significativas en diversos sectores del país durante la última semana. Las precipitaciones más importantes corresponden a Bariloche (131 mm), provenientes principalmente de nevadas inusuales aun para la época del año, registrándose valores algo inferiores en zonas aledañas. Por otro lado, el ingreso de un sistema frontal provocó lluvias y tormentas en la provincia de Buenos Aires y en Entre Ríos y, en menor medida, en Córdoba y Santa Fe. En la franja central de la provincia de Buenos Aires los acumulados rondaron los 60 mm, con un máximo local en Villa Gesell (127 mm), mientras que en Entre Ríos el reporte más alto corresponde a Concordia (116 mm). También se reportaron lluvias importantes en el este de Formosa y en Misiones, con un máximo puntual en Iguazú (98 mm).

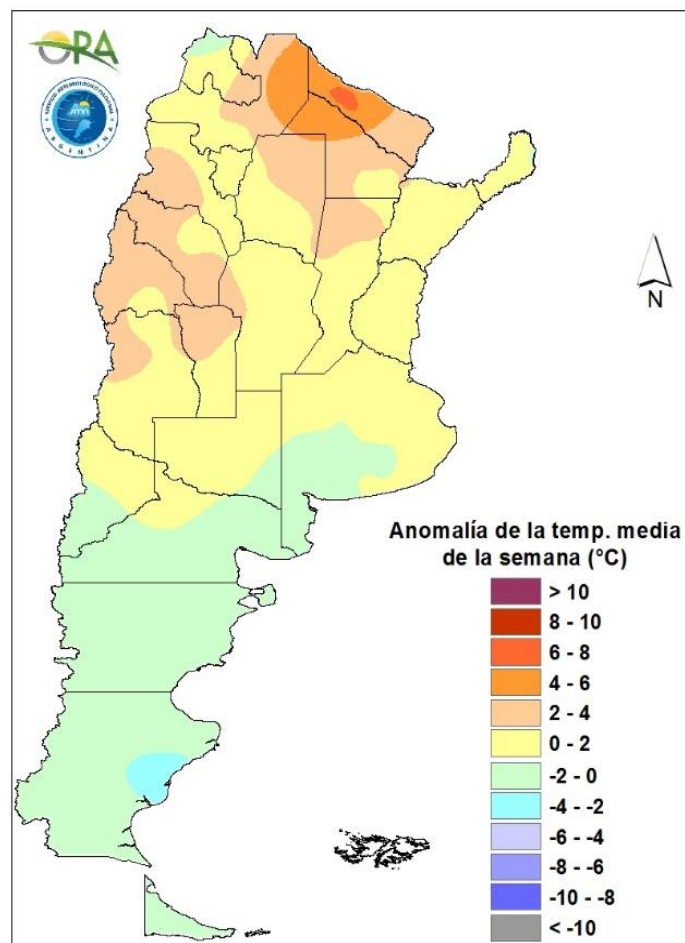


Precipitaciones acumuladas en la semana

Los mayores acumulados de la semana se esperan en el NEA y zonas cordilleranas de Patagonia. Entre miércoles y martes próximo se esperan lluvias de variada intensidad en el NEA, con mayor intensidad hoy miércoles y domingo y lunes próximo. Además entre miércoles y jueves podrían darse precipitaciones en Entre Ríos, Santa Fe y también en varias zonas de Neuquén, Río Negro y norte de Chubut. Para la zona cordillerana de Patagonia, se esperan eventos de lluvia y nieve para hoy miércoles y también a partir del viernes y hasta el lunes próximo.

## TEMPERATURAS

Las temperaturas medias de los últimos siete días fueron superiores a las normales en Cuyo y en el extremo norte del país, particularmente en el este de Salta, y noroeste de Chaco y Formosa, con anomalías térmicas que superaron los 6°C. Además, las máximas superaron los 35°C en dichos sectores, destacándose Las Lomitas (39°C) y Rivadavia (38°C). Por otro lado, se registraron heladas agronómicas en Mendoza, San Luis y Buenos Aires, mientras que las heladas meteorológicas se restringieron a Patagonia, reportándose en Río Grande (-4,5°C) la mínima semanal absoluta.

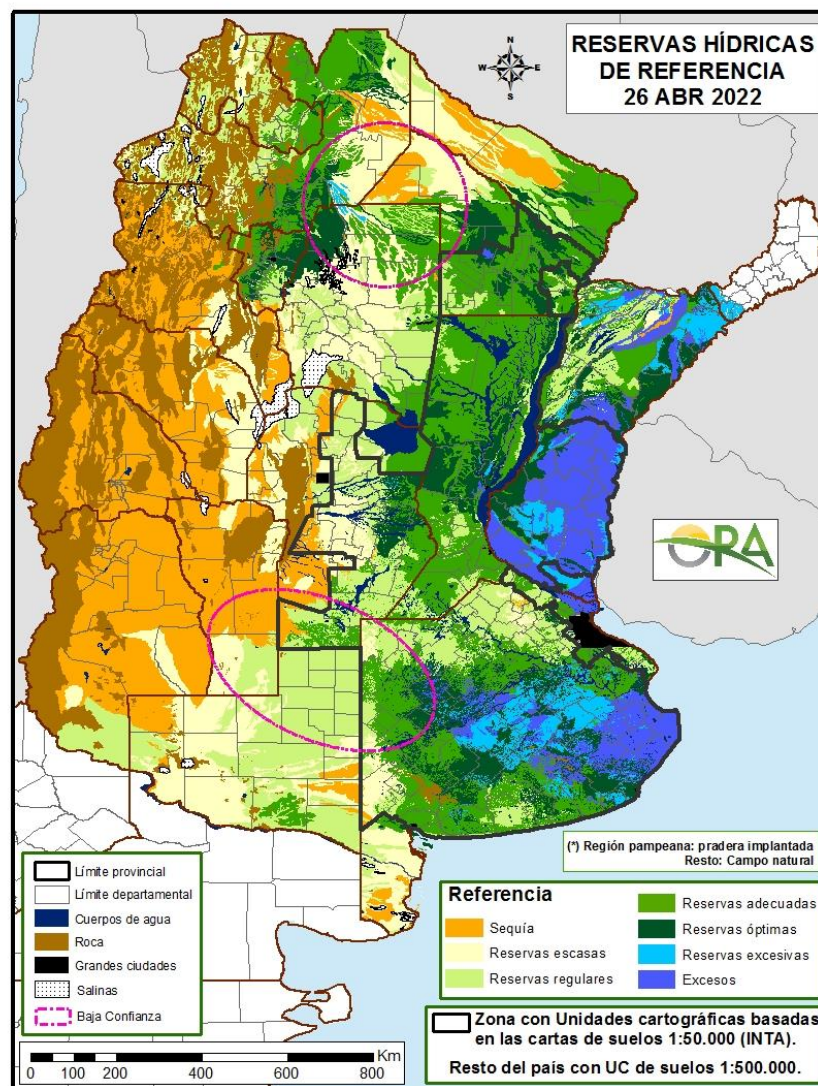


Anomalía de la temperatura media de la semana

Las temperaturas medias de la semana se esperan normales a bajo lo normal en casi todo el país, exceptuando algunas zonas del NEA. Para hoy en el norte y centro podrían darse temperaturas cálidas, incluyendo algunas zonas de Formosa, norte de Santiago del Estero y este de Salta con máximas sobre 35°C. A partir del jueves y hasta el martes próximo se espera que las temperaturas desciendan en todo el país y se mantengan frías durante dicho periodo. Entre jueves y sábado, podrían darse temperaturas mínimas bajo 3°C o incluso bajo 0°C en algunas zonas del centro y sur de Mendoza, San Juan, este de San Luis, La Pampa, Buenos Aires, sur de Entre Ríos, y algunas zonas de Córdoba y del sur de Santa Fe.

## ESTADO DE LAS RESERVAS HÍDRICAS

El mapa corresponde a la estimación de contenido de agua en el primer metro de suelo para lotes con CAMPO NATURAL o PASTURA IMPLANTADA, según corresponda. Los valores locales de reservas pueden consultarse en [http://www.ora.gov.ar/camp\\_actual\\_reservas.php](http://www.ora.gov.ar/camp_actual_reservas.php). Las precipitaciones de los últimos siete días recargaron fuertemente los perfiles hídricos en la mayor parte de la franja este del país. Conforme a esto, se observa que el centro-este de la provincia de Buenos Aires presenta excesos hídricos o reservas excesivas, al igual que la mayor parte de Entre Ríos. En el resto de la provincia de Buenos Aires los almacenajes son adecuados y óptimos, excepto en el norte donde son regulares. Condiciones similares se observan en el este de Córdoba y en Santa Fe, con niveles de humedad adecuados u óptimos, mientras que en el oeste de Córdoba las reservas son escasas o deficitarias. En el este de Chaco y de Formosa predominan ampliamente las reservas hídricas adecuadas, mientras que hacia el noroeste se tornan escasas o insuficientes. En el NOA los almacenajes son, en general, adecuados, excepto en el centro-sur de Santiago del estero donde son regulares o escasos. Por otro lado, en la franja oeste del país predominan las condiciones deficitarias, como es normal para la época del año.



Mapa de reservas hídricas hecho a partir de datos meteorológicos del SMN y del INTA e información de suelos del INTA

## EVOLUCIÓN DE LOS CULTIVOS AL 28/04/2022

### COSECHA GRUESA – CAMPAÑA 2021/2022

#### ALGODÓN

##### Chaco

Se reanudó la cosecha del textil en toda la provincia como consecuencia de la mejora en las condiciones ambientales.

En la delegación Charata las desfavorables condiciones ambientales que se venían dando, castigaron calidad de fibra en cápsulas abiertas y cuadros listos, sobre todo en las zonas más afectadas por excesos hídricos y lloviznas. No obstante a ello, el rendimiento promedio se sitúa en los 18,6 qq/ha de fibra bruta.

Comenzó a avanzar nuevamente con rindes que se mantienen estables promediando los 11,5 qq/ha debido a las condiciones climáticas de sequía a las que se vio afectado el cultivo en el verano y las pérdidas ocasionadas por el temporal de principios de otoño en los lotes que estaban en condiciones de ser cosechados.

##### Formosa

El oeste formoseño sigue sin ocurrencia de precipitaciones comprometiendo seriamente a los cultivos que inician período crítico. La calidad de la fibra de algodón se vio seriamente afectada por las condiciones climáticas.

##### Santiago del Estero

La mayoría de los lotes de la delegación Santiago del Estero se encuentra en inicio de apertura de los capullos.

Avanza la cosecha del cultivo en la delegación Santiago del Estero, con rendimientos que se mantienen bajos.

##### NOA

Continúa el avance de la cosecha de algodón beneficiada por el buen clima en la delegación Salta.

#### ARROZ

##### Entre Ríos

En la delegación Rosario del Tala, el avance de cosecha se ubica alrededor del 81% del área implantada con rendimientos que promedian los 76 qq/ha para largo fino y 58 qq/ha para Largo ancho. En cuanto a la calidad comercial, en general varía desde buena a muy buena, salvo algunas excepciones aisladas en donde tuvieron problemas de riego la arrocería, algo de granos quebrados.

### Santa Fe

Continúa lentamente la cosecha de los lotes del Largo Fino en la delegación Avellaneda, con buenos rendimientos, que han disminuido con el avance de la misma. Con respecto al Largo Ancho, se continúa con la cosecha con rendimientos normales a buenos, salvo los últimos lotes que no pudieron regarse adecuadamente, reduciéndose el rendimiento.

En la delegación Rafaela, la cosecha de la variedad largo ancho se desarrolló lentamente producto de la inestabilidad climática, se continúan dando rindes en promedio de 40 a 45 qq/ha.

### GIRASOL

#### Buenos Aires

La cosecha en la provincia alcanza el 98% de la superficie implantada. Las últimas precipitaciones registradas, en algunos casos de elevada intensidad, impiden el acceso de la maquinaria, y en algunos casos mantienen elevados contenidos de humedad en el grano, demorando así las tareas de trilla. Se estima que de si las condiciones climáticas lo permiten, se finalice con la cosecha durante los próximos días.

### MAÍZ

#### Buenos Aires

En la delegación Pergamino continua la cosecha de los maíces tempranos a ritmo muy lento porque se les da la prioridad a las sojas.

En la delegación Junín prácticamente se ha levantado la totalidad del maíz de primera. Los rindes fueron mucho mejores a los que se plantearon luego del gran estrés de diciembre y enero, con un promedio que se ubicaría en los 60 qq/ha. Los maíces para el este de la delegación fueron los más castigados mejorando desde Chacabuco y para el lado de Junín - Rojas. Las últimas precipitaciones registradas, de unos 10 -20 mm, favorecen a los cultivos de segunda quienes están en los últimos días de llenado y que presentarán aparentemente rindes normales para la zona.

Prosigue la cosecha del cultivo de maíz de siembra temprana en la delegación Bragado, encontrándose en madurez fisiológica. Se estiman rendimientos menores a los promedios históricos de cada zona. Los maíces de siembra tardía y los de segunda, se encuentran en llenado de grano, presentando un estado muy bueno, estimándose rendimientos aceptables.

Las tareas de trilla de los maíces de siembra temprana en el área de las delegaciones La Plata, Veinticinco de Mayo, General Madariaga y Bolívar avanzan lentamente debido a elevadas condiciones de humedad y por la prioridad que se le da a la soja. Los rendimientos promedian los 60 a 80 qq/ha, dependiendo la zona. Los maíces de siembra tardía y los de segunda siguen terminando su ciclo esquivando heladas tempranas y adversidades climáticas. Se los observa en muy buen estado general.

En la zona de Pehuajó se pudo cosechar a buen ritmo toda la semana. El efecto de las heladas es notorio en toda el área de la ruta 33 al oeste y sur de Trenque Lauquen y Pehuajó, afectando a los maíces de segunda según el grado de llenado, si estaban en grano pastoso no fueron tan perjudicados pero si se encontraban en inicio de grano pastoso o lechoso no terminaron

su llenado. Hay muchos maíces de segunda sembrados tardíamente que presentan la mitad de la espiga con grano formado y la mitad superior con el llenado cortado. Los maíces más afectados quedaron totalmente quemados.

En la delegación Salliqueló, cobró muy buen ritmo la cosecha producto de las buenas condiciones climáticas y el grado de humedad del cultivo. Los rindes oscilan, en promedio, los 70 a 80 qq/ha.

En la delegación Tandil todavía se ven máquinas picando lotes con destino a forraje. El cultivo con destino a grano se encuentra entre inicio de madurez y madurez comercial pero aún con alto contenido de humedad.

En el área de la delegación Tres Arroyos se registraron algunas lluvias de pocos milimetrajes que sirven para los cultivos tardíos. Los maíces de segunda, todavía necesitan días sin heladas para completar el llenado, en los próximos días se esperan bajas temperaturas lo que podría complicarlos.

En la zona de las delegaciones Pigüé y Bahía Blanca el maíz se encuentra en madurez fisiológica bajando la humedad levemente.

### Córdoba

El total de los maíces de primera de la delegación Laboulaye se encuentra en madurez fisiológica (R6). La cosecha de soja de primera redujo su ritmo de trilla pero ya se superó el 80% de la superficie. Los maíces de primera tardíos y de segunda, en su mayoría, están entre grano duro (R5) y madurez fisiológica (R6). Fue muy heterogéneo el deterioro ocasionado por las heladas tempranas, tanto entre departamentos como dentro de cada predio, por lo que habrá que esperar el inicio de la cosecha de los tardíos para evaluar la merma en el rendimiento.

En la delegación Marcos Juárez, la cosecha de siembra de primera correspondiente a setiembre y octubre se encuentra concluida. Restan los lotes de siembra tardía y los de segunda, muchos afectados por las heladas tempranas. Estos se encuentran ingresando a la etapa de madurez. Los rindes son muy variados y van de 35 qq/ha en lotes marginales o costas de ríos y extremos de 140 qq/ha en mejores suelos y con napa cercana. En general, salvo la zona norte y parte del oeste, el resto presenta buenos rindes, que están en 100 qq/ha, mejor de lo esperado.

En la delegación Río Cuarto, la cosecha de los maíces tempranos está detenida por la de la soja. Los tardíos y de segunda están madurando, éstos fueron afectados por las heladas estimándose un menor rinde y calidad.

En la zona centro y este de la delegación San Francisco, prácticamente se recolectó la totalidad de los maíces de siembras tempranas con rendimientos promedio de entre 75 y 100 qq/ha. Mayormente el cultivo se encuentra en madurez. Los lotes de siembras tardías se encuentran entre grano pastoso a madurez de cosecha.

En la delegación Villa María el cultivo de maíz sembrado temprano está en estado de madurez de cosecha o ya cosechado. El maíz tardío o sembrado en diciembre, en términos generales, se encuentra en etapa R5, entrando en maduración de granos.

### Chaco

El cultivo de maíz en el ámbito de la delegación Roque Sáenz Peña se desarrolla en etapas reproductivas de floración a llenado de granos con una situación hídrica adecuada que está favoreciendo el avance del ciclo del cereal.



### Entre Ríos

En la delegación Paraná ya está finalizada la cosecha del maíz de primera. Los rendimientos obtenidos han sido dispares, pero en la generalidad fueron malos. El rinde promedio final fue de 45 qq/ha. Estos bajos resultados se deben a que gran parte de los lotes atravesaron el periodo crítico bajo condiciones de sequía y muy altas temperaturas diurnas. En la campaña que finaliza se ha observado mayor cantidad de lotes destinados a picado de planta entera que en años anteriores. En cuanto a los maíces tardíos y de segunda transcurren las distintas fases de llenado de granos. La condición es muy buena a buena, habiendo sido favorecidos por las oportunas precipitaciones de las últimas semanas. Los lotes se muestran con buena cantidad de plantas logradas y óptimo desarrollo. Las heladas registradas en la última semana de marzo han sido de bajo grado de afectación para el maíz de segunda.

En la delegación Rosario del Tala, ya se recolectaron los maíces de primera, con rendimientos que promediaron los 31 qq/ha. En lo que respecta a los maíces tardíos y de segunda, se encuentran desde llenado de granos a maduración fisiológica los más adelantados.

### La Pampa

En la delegación General Pico durante la semana, no se registraron precipitaciones. Al día 25 del corriente, el porcentaje de agua útil en el perfil edáfico se ubicaba entre 60% y 90% prácticamente en todo el sector agrícola de la región. En este contexto agroclimático, la mayor parte de los lotes con maíces tardíos destinados a grano está terminando la etapa de llenado de grano. Con respecto al estado del cultivo se observa una cantidad significativa de lotes de segunda con su follaje seco y espigas sin desarrollar como consecuencia de la helada del 30 de marzo. Los lotes tardíos, ya han cambiado totalmente el color de su follaje. Continúan los trabajos de cosecha de los lotes tempranos, en forma lenta y sectorizada. Se estima un avance del 31% de la superficie total estimada y rendimientos que continúan ubicándose en un rango de valores que oscilan entre 70 y 85 qq/ha. En idéntica fecha de la campaña anterior el avance había sido del 25%.

En la delegación Santa Rosa, los maíces de primera siembra tardía o segunda fecha están terminando de llenar en R5-R6. Se encuentran en regular a buen estado, sin plagas que los afecten, perjudicados por la helada agronómica del 31/3 que, según el estado fisiológico y el tiempo de duración a los que estuvieron expuestos, será el porcentaje de disminución de rendimiento, estimándose entre un 10% a 50% menos del potencial. Los maíces sembrados temprano, en primera fecha, se encuentran en R6 (madurez fisiológica) y en madurez comercial, con 18% de humedad o menos. Estos ya habían sido afectados por la ola de calor de la primera quincena de enero, estimándose un menor rinde con respecto al potencial esperado pero no fueron perjudicados por la helada. Están en regular a buen estado, sin enfermedades que los afecten. Continúa la cosecha en algunos lotes puntuales que tienen que ser liberados o para grano destino feedlot que tienen 16% humedad. Los maíces de segunda sembrados sobre rastrojo de trigo o cebada, estaban al momento de la helada agronómica en estado R4, pleno llenado (grano lechoso) siendo altamente afectados, cortando su ciclo y estimándose una disminución de rendimientos superior al 60%; se encuentran en regular a mal estado sin plagas que los afecten.

### Santa Fe

En la delegación Avellaneda la cosecha del maíz de primera se ha completado, con dispares rendimientos, con zonas donde, debido a su estado, se utilizó para forraje en su totalidad. Los maíces tardíos se encuentran en etapas reproductivas a madurez, según fecha de siembra, material utilizado y condiciones climáticas de cada zona. Las lluvias ocurridas permitieron la recuperación del cultivo en varios lotes, quedando por evaluar las pérdidas de superficie, y de rendimiento.

Los lotes de maíz tardío o de segunda de la delegación Rafaela, se encuentran en llenado de grano, favorecidos por las precipitaciones ocurridas en la presente semana. Se observa una buena sanidad. Se proyectan muy buenos rindes por encima del promedio zonal.

La superficie recolectada en la delegación Cañada de Gómez ronda el 80%, siendo el rinde promedio de 60 qq/ha. El maíz de segunda o tardío se encuentra en su totalidad en llenado de grano. Se puede apreciar la presencia de pústulas de roya y de tizón y se están picando los lotes destinados a forraje.

La cosecha del maíz de primera en la delegación Casilda se encuentra finalizada. Prácticamente toda el área implantada con maíz de segunda se halla pasando de la madurez fisiológica a la comercial. Esta etapa fenológica sufre una marcada aceleración por el efecto de las últimas heladas, estimándose un adelantamiento en el inicio de las labores de recolección. Hay lotes que tal vez no se cosechen por su baja expectativa productiva, en tanto que buena parte de la superficie implantada estará con promedios de 30 a 40 qq/ha y sólo en planteos excepcionales, favorecidos por alguna lluvia en floración, se alcanzará un rinde normal de 60 a 80 qq/ha.

Continúa la cosecha en la delegación Venado Tuerto. Los rendimientos siguen siendo muy variables, promediando los 90 qq/ha con picos de 70 a 140 qq/ha, según zona y momento de la ocurrencia de lluvias.

### **Santiago del Estero**

La mayor parte del maíz implantado en la delegación Quimilí se encuentra en llenado de granos. En general, fue sembrado un poco más tarde de lo normal por falta de humedad, tuvo un desarrollo vegetativo difícil, pero que las lluvias de marzo, en algunos casos, pudieron recomponer, con perspectivas de resultados alentadores.

### **NOA**

En la provincia de Jujuy, la semana se presentó con altas temperaturas y ausencia de precipitaciones por lo que la humedad del perfil vuelve a ser escasa nuevamente. El cultivo, en su mayor porcentaje, se encuentra en llenado de grano, algunos pocos ya llegaron a su madurez fisiológica. Los rendimientos, en su mayoría, se vieron afectados por las bajas precipitaciones que acompañó la campaña.

En la provincia de Salta la totalidad del maíz alcanzó la etapa de llenado. En líneas generales la condición continúa siendo buena.

### **MANÍ**

#### **Buenos Aires**

En la delegación Lincoln, el cultivo atraviesa las etapas de llenado y madurez con buena humedad. El estado general y sanitario es bueno y no presenta problemas. Tampoco se han reportado problemas de plagas y malezas.

#### **Córdoba**

El total de los lotes del cultivo de la delegación Laboulaye se encuentran entre comienzo de madurez y madurez (R8), en tanto continúa el arrancado anticipado (30% de la superficie sembrada) para evitar mayores daños.

En la delegación Marcos Juárez, avanza el arrancado que lleva un avance del 80%. Ya se ha recolectado un 20% con rindes que están promediando los 33-35 qq/ha. Respecto a los daños por la helada temprana, si bien no todos los lotes se vieron afectados hay zonas como Pascana y Ballestero, donde los daños son severos. Al sur donde hay más maní, es variado el efecto, se estima 30% de la superficie.

Próximamente comenzará la cosecha del cultivo en la delegación Río Cuarto, donde actualmente se encuentra en pleno arrancado.

Continúa la cosecha del cultivo en la delegación San Francisco

El cultivo en la delegación Villa María se encuentra casi todo arrancado, incluso se han comenzado a trillar los primeros lotes. En el Departamento General San Martín las altas temperaturas y falta de lluvias del mes de enero fueron muy intensas, lo que representó dificultad en la etapa de clavado. Esto, sumado a que se presentó carbón durante el ciclo del cultivo, generó una merma en el rendimiento y calidad en estos primeros lotes cosechados.

### **NOA**

El maní se encuentra en su totalidad en etapa de llenado en la delegación Salta. Ya se ha comenzado con el arrancado en lotes que alcanzaron la madurez.

Los lotes más adelantados de la delegación Jujuy están próximos al arrancado, se espera el inicio de cosecha la semana que viene.

### **POROTO**

#### **Córdoba**

Continúa la cosecha del cultivo en la delegación San Francisco.

### **NOA**

Los porotos se encuentran transitando en la delegación Jujuy estadíos entre floración y llenado de granos. Se esperan lluvias en estas etapas críticas para no seguir resintiendo los rendimientos aún más. Comenzó la cosecha del poroto Mung de la Zona del Carmen, San Pedro y Santa Bárbara.

Continúa la cosecha de porotos distintos del negro y el alubia en la delegación Salta, sobre todo del pallares en Cachi y del mung en el este de la provincia. Los rendimientos informados para ambos tipos son satisfactorios.

### **Tucumán**

El cultivo en la delegación Tucumán permanece en etapa de llenado.

## SOJA

### Buenos Aires

Avanza la cosecha de soja de primera en todo el ámbito provincial. Al momento del presente informe no se habían registrado precipitaciones por lo que las condiciones eran propicias para el paso de maquinaria. En el noreste, comprendiendo delegaciones como Junín, Pergamino y Lincoln, la cosecha de soja de primera se encuentra en las etapas finales. Los rendimientos superaron las expectativas, teniendo en cuenta la escasez hídrica ocurrida en las etapas iniciales del cultivo. Respecto a las sojas de segunda, las heladas registradas en los últimos días, aceleran los procesos recortando la etapa de llenado, por lo que se estima que los rendimientos serán bajos, no obstante debido a la errática distribución de las mismas, en las zonas no comprometidas, las últimas precipitaciones resultan altamente benéficas para el cultivo. Hacia el centro y sur provincial, avanza la cosecha de soja de primera, algo más demorada respecto al norte, pero de forma continuada. En este caso, también, se reportan rindes por encima de lo esperado, dadas las adversas condiciones al inicio del cultivo. En todos los casos, los rendimientos de la soja de primera son buenos, y en algunos casos llegando a superar los históricos zonales, como se reportan en la zona de la delegación Salliqueló. En algunos casos se ha comenzado la cosecha de lotes de soja de segunda, de siembra temprana, con buenos rindes. Las restantes sojas de segunda, presentan un panorama más variado, dada la alta variabilidad en la época de siembra.

### Córdoba

En la zona de Laboulaye, el 60% de la superficie de soja de primera ya se encuentra cosechada, y la restante permanece toda en madurez comercial. En el caso de las sojas de segunda, el 50% de la superficie se encuentra en etapas de madurez. Las heladas tempranas ocurridas en esta zona fueron muy erráticas en cuanto a la distribución y duración, por lo que habrá que esperar a la cosecha para determinar el grado de daño ocasionado.

En Marcos Juárez, la cosecha de soja de primera se encuentra finalizada. En el centro y sur de la delegación se dieron muy buenos rindes, con valores que superaron los 50 qq/ha, y con promedios de 40 qq/ha. La zona más afectada por el efecto de las elevadas temperaturas y sequía, arroja rindes que promedian los 26 qq/ha. Respecto a la soja de segunda, avanza con celeridad la cosecha, con rindes no considerados buenos, y que promedian los 26-27 qq/ha.

En Río Cuarto, la cosecha de soja de primera se encuentra en los tramos finales, con rindes muy variados en función de la distribución zonal. Para la soja de segunda se ha iniciado la cosecha de los primeros lotes. Los rindes inferiores a los esperados, dada la ocurrencia de las heladas tempranas.

En San Francisco, los lotes de soja de primera se encuentran en general en madurez de cosecha y la recolección avanza con gran impulso aprovechando las buenas condiciones ambientales y granos con baja humedad. Prácticamente el 80% de la superficie destinada a este cultivo fue recolectada. Los rendimientos promedio se están dando entre los 30 y 40 qq/ha. La soja de segunda se encuentra en su mayoría ingresando en la etapa de madurez fisiológica. Hay lotes puntuales en madurez comercial y que se han comenzado a trillar con valores entre los 24 y 28 qq/ha.

En Villa María, la soja de primera está casi toda cosechada, restando algunos lotes aislados para la trilla. En el caso de la soja de segunda, que fue la más afectada por heladas tardías, se encuentra en estado R6-R8, habiendo lotes puntuales que han sido cosechados.

### Chaco

Se ha comenzado a muy buen ritmo la cosecha de soja en la zona de influencia Charata. Las condiciones de buen tiempo así lo permitieron dando un avance concreto durante la semana. Los rendimientos hasta el momento son muy buenos con una media de 26 qq/ha., habiendo cuadros puntuales de 40 a 42 qq/ha. Existen muchos lotes complicados por desborde que tuvieron de canales y cauces, en zonas más bajas, con pérdidas importantes en el la región sudoeste

Se dio inicio a la cosecha de los primeros lotes del cultivo de soja en el ámbito de la delegación Roque Sáenz Peña, con rendimientos muy bajos que estarían promediando los 11 qq/ha, siendo incluso menores a los que se estimaban, como consecuencia de la extensa sequía que afectó a la oleaginosa durante el verano y las lluvias de comienzo del otoño llegaron tarde para estas parcelas más adelantadas.

### Entre Ríos

En ámbitos de la delegación Paraná, la cosecha de soja de primera 40% durante la presente semana, momento en el que se detuvo debido a nuevas lluvias en la región. En general la condición es de buena a regular, manifestando signos del verano seco atravesado. Se destaca que se revirtió a partir de las lluvias de marzo la escasa disponibilidad de agua previa, permitiendo la recuperación del cultivo en muchas zonas. Para el caso de la soja de segunda también han resultado oportunas las lluvias, pese a que la condición que mejor explica el estado del cultivo es regular. Ya que las plantas se encuentran con poco desarrollo y los lotes se muestran en muchos casos sin cerrar el surco. Estas transitan etapas de llenado de granos. Las heladas registradas en la última semana de marzo han sido de bajo grado de afectación para la soja de segunda, siendo en algunos lugares puntuales el daño algo mayor. Se calcula para la próxima semana la recolección de los primeros lotes de segunda.

En la zona de Rosario del Tala, las últimas precipitaciones registradas complican el avance en las labores de cosecha, habiéndose alcanzado a cosechar el 15% de la superficie implantada de soja de primera. Los rendimientos son muy desparejos con valores de 15 qq/ ha. hasta 40 qq/ha. Respecto a la soja de segunda, se han cosechado algunos pocos lotes de grupos cortos, que aún no son representativos.

### La Pampa

En General Pico, la ausencia de precipitaciones en la zona, permite el avance de cosecha de soja de primera sin inconvenientes. Se estima que el avance de cosecha sería próximo al 70% de la superficie total estimada. En idéntica fecha de la campaña anterior el avance cosecha fue del 25%. Con respecto a los rendimientos, el rango de mayor frecuencia se ubicaría entre 25 qq/ha. y 35 qq/ha. con valores máximos que superan los 50 qq/ha. Con respecto al estado del cultivo de los lotes de segunda, a campo se observa una gran cantidad de lotes con su follaje totalmente seco y vainas sin desarrollar.

En ámbitos de la delegación Santa Rosa, continúa la cosecha de las sojas de primera que se encuentran en madurez comercial, estimando que un 30% de la superficie ya está lista para ser levantada. Al día del informe el avance de la cosecha es del 15%, con primeros datos de rendimientos que van de los 20 qq/ha. a 35 qq/ha. El 70% restante de las sojas de primera están en R8 (llegando a madurez), afectadas por la helada agronómica del 31/03 por lo que se estima disminuirá su rendimiento entre el 10% al 20% de su potencial, dependiendo del tiempo al que fueron expuestos a las bajas temperaturas. Las sojas de segunda, estaban en R3 (elongación y crecimiento de vaina), al momento de la helada agronómica (31/3) lo que hizo que fueran afectadas en mayor medida, estimándose mermas de rendimientos de acuerdo a la intensidad y tiempo de duración

será la afectación, pero serán mermas superiores al 60% de su potencial. Las que pudieron prosperar actualmente están en R5.

### San Luis

Avanza la cosecha de soja de primera, de siembra temprana con buenos rendimientos.

### Santa Fe

Se ha finalizado la cosecha de soja de primera en las delegaciones de Cañada de Gómez y Casilda. En el caso de las sojas de segunda, tanto en Casilda como en Cañada de Gómez, las últimas precipitaciones detuvieron el avance en la cosecha. Los rendimientos en Casilda son muy diversos, con extremos entre 5 a 25 qq/ha, mientras que en Cañada de Gómez, promedian los 28 qq/ha. Queda sin cosecharse y dándose por perdida una buena parte de la superficie que produce menos que el mínimo mencionado. Hay lotes que se cosechan con plantas aun verdes, dado que las vainas están secas y se detecta el fenómeno de desgrane que obliga a adelantar la recolección. En otros cuadros, las heladas terminaron de darle el golpe de gracia a un cultivo que venía padeciendo sequía durante todo su ciclo. Tras las actuales precipitaciones se vuelve a la trilla y se completará la superficie pendiente.

En Rafaela, la cosecha se vio afectada por la semana de inestabilidad lo que produjo que se ralentice, en el sector centro-sur los rendimientos en promedio se encuentran entre 30 a 36 qq/ha, existiendo máximos de 50 a 54 qq/ha. En el sector norte de la delegación los rendimientos son algo desparejos, con promedios de 26 a 28 qq/ha. y lotes enmalezados donde se dieron mínimos de 15 qq/ha. Se observan lotes en madurez fisiológica, los más atrasados en R5 llenado de grano y R6 tamaño máximo del grano. En el caso de soja de segunda, al igual que en soja de primera, la cosecha se produjo a bajo ritmo las precipitaciones, con rindes dispares y promedios de 33 a 40 qq/ha. Los cultivos transitan el llenado de grano y los más adelantados se encuentran en madurez comercial.

En Venado Tuerto, avanza la cosecha tanto de soja de primera como segunda, con buenos rendimientos.

### Santiago del Estero

En la zona de la delegación Santiago del Estero, comenzó la cosecha de soja de primera, con rindes que alcanzan los 25 qq/ha.

En Quimilí, comenzó la cosecha en los lotes más adelantados soja de primera, aunque se encuentra en la mayoría de los lotes iniciando madurez. Los primeros resultados rondan entre 24 a 28 qq/ha. Las sojas de segunda, un poco más atrasadas fenológicamente, pero en situación similar. Al haber llovido medianamente bien durante la floración y el llenado, se espera que los resultados no sean malos. Se calcula el grueso de la cosecha para primeros días de mayo.

### NOA

En Jujuy, las sojas de siembra temprana comienzan a ingresar en madurez comercial, por lo que se estima que la cosecha comenzaría cuando alcancen el nivel de humedad necesario, y se estima para el mes de mayo.

En Salta, el buen tiempo permitió un buen avance de la cosecha de soja. Los progresos más importantes se dan en el norte de la provincia, donde se estima que ya se recolectó el 15% de los lotes sembrados con la oleaginosa.

En Tucumán, las buenas condiciones climáticas permiten el avance de la cosecha de las sojas de ciclos cortos. Los rendimientos son regulares y van desde 8 a 19 qq/ha. Las demás sojas están madurando y las más avanzadas ya se encuentran a punto de ser cosechadas.

## SORGO

### Buenos Aires

Prosiguió la cosecha en el área de las delegaciones Pergamino, Junín, La Plata y Salliqueló. A nivel provincial el avance es del 33% con un rinde promedio de 44 qq/ha. En el resto de la provincia, el cultivo evoluciona satisfactoriamente entre las etapas de llenado de grano y madurez, esperando una mayor pérdida de humedad para el inicio de su cosecha y que finalice la de la soja.

### Córdoba

En la zona de la delegación Laboulaye, con la mitad de la superficie en madurez fisiológica (estado 9), avanza lentamente la cosecha. Los primeros rindes promedian los 53 qq/ha.

En la delegación San Francisco, en general, el cultivo se encuentra en grano pastoso con muy buenas condiciones generales. Los lotes más avanzados ya están en madurez fisiológica o de cosecha. Se dieron en esta semana precipitaciones aisladas en algunos sectores de la delegación pero prácticamente no afectaron los trabajos de cosecha.

### Entre Ríos

En la delegación Paraná el avance de cosecha alcanza el 60%, encontrándose detenida debido a nuevas lluvias en la presente semana. Los rendimientos de los primeros lotes son regulares, con valores en su mayoría por debajo de los 50 qq/ha.

En la delegación Rosario del Tala el área implantada con sorgo granífero rondaría las 54.000 ha, de las cuales unas 7.000 ha fueron destinadas a forraje, viéndose incrementada el área con este destino ya sea como pastoreo directo o silo planta, debido a la gran sequía al ingreso del verano. El resto, unas 47.000 ha, destinadas a la producción de granos húmedos o seco, presentan un avance de cosecha de alrededor del 22%, algo retrasada debido a la maduración muy despereja en la panoja, inclusive algunos productores recurren a la aplicación de herbicidas defoliantes para acelerar y uniformar la maduración. Otra preocupación son los daños por ataques de pájaros.

### La Pampa

En la delegación Santa Rosa, los sorgos graníferos sembrados temprano estaban en R3-R4, llenado-maduración, al momento de la helada agronómica del 31/3, siendo altamente afectados, cortando su ciclo, por lo que tendrán rindes menores a los esperados. Los que se sembraron tardíos y se encontraban en R3, pleno llenado, la helada, también les cortó el ciclo por lo que se darán por perdidos o se destinarán a forraje.

### Santa Fe

En la delegación Avellaneda, continúa la cosecha en algunas zonas con rendimientos normales a bajos.

En la delegación Rafaela la cosecha avanzó hasta la ocurrencia de lluvias que detuvieron la tarea. Los rindes siguen siendo irregulares según la zona, historia del lote y el momento de ocurrencia de las precipitaciones. Los promedios fueron entre 38 y 50 qq/ha, con máximos de 60 a 63 qq/ha. El cultivo se encuentra en llenado de granos y madurez fisiológica.

Comenzaron a cosecharse los primeros lotes en la delegación Cañada de Gómez, con rendimientos en torno a los 60 qq/ha. Los más retrasados están finalizando el llenado de grano, siendo estos, la minoría de los lotes. Se pueden apreciar lotes muy desiguales en su maduración.

Tras la finalización de la cosecha de maíz y soja de primera en la zona de Casilda, progresa la recolección del sorgo, con interrupción por las lluvias del jueves pasado. No hay mayores variaciones en los rendimientos obtenidos, los cuales se sostienen dentro de la media de los 40 a 45

qq/ha, con la excepción de un sector favorecido del departamento Caseros (sudoeste) en el cual se llegó a rindes de 60 a 80 qq/ha.

### **Santiago del Estero**

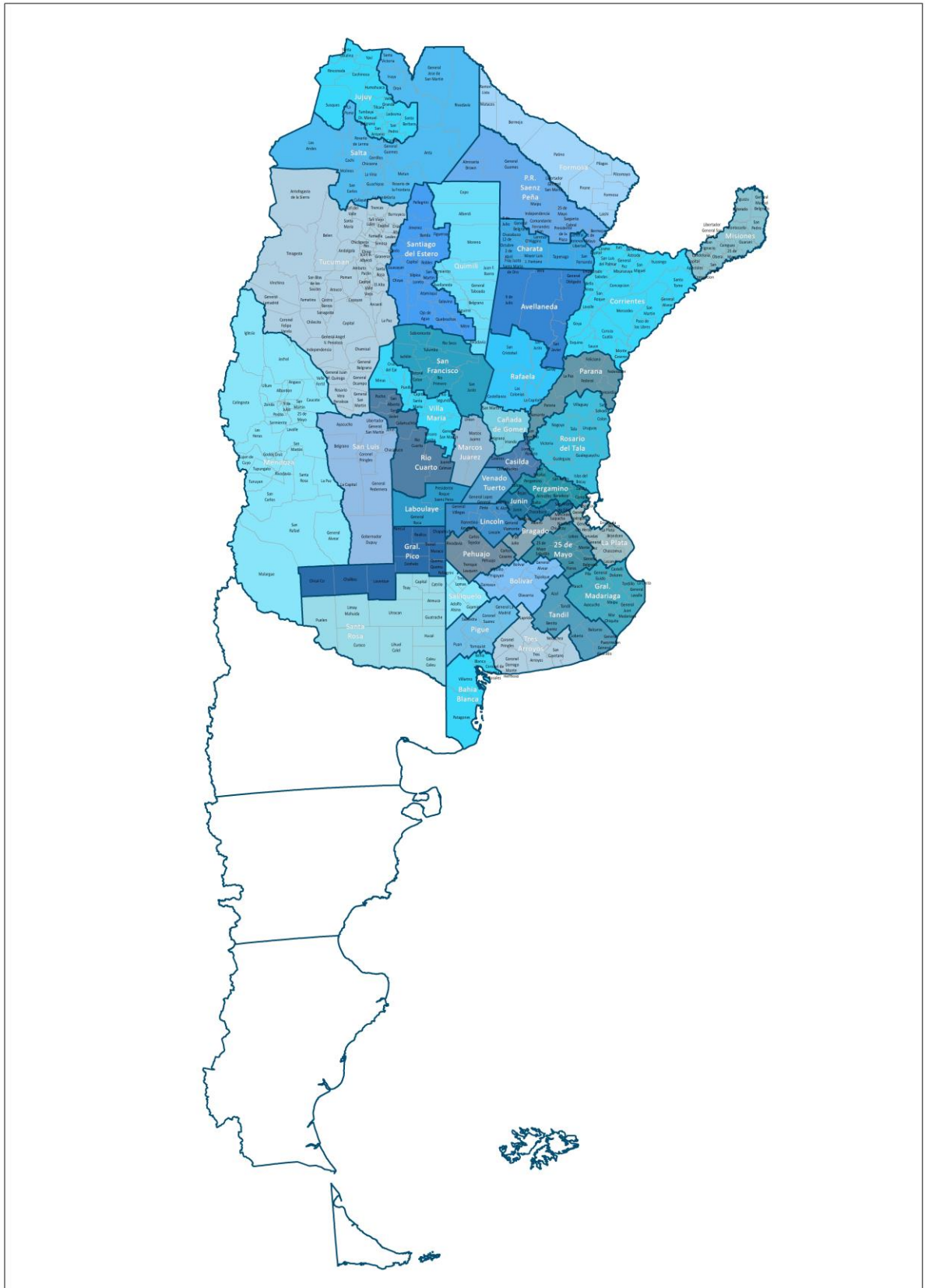
En la delegación Quimilí, el cultivo sufrió en la etapa vegetativa pero en la mayor parte de los casos se recuperó, más aún en los lotes sembrados más tarde, pero que a su vez tienen más riesgos de ser afectados por las heladas.

### **NOA**

El sorgo granífero se encuentra íntegramente en etapa de llenado de grano. Los lotes más adelantados se encuentran ya muy próximos a madurez. La condición es variable según zonas y fechas de siembra.



## MAPA DE DELEGACIONES



**AVANCE DE LA COSECHA DE ALGODÓN**  
CAMPAÑA: 2021/2022 (\*)

DELEGACIÓN	ÁREA SEMBRADA Hectáreas	25/03	31/03	07/04	13/04	21/04	28/04
		%	%	%	%	%	%
Río Cuarto	800						
San Francisco	200	100	100	100	100	100	100
Villa María	500						
<b>CORDOBA</b>	<b>1.500</b>	7	13	13	13	13	13
Charata	125.000	3	4	11	14	26	36
Pcia. R.S.Peña	79.100	7	13	16	16	22	28
<b>CHACO</b>	<b>204.100</b>	4	7	13	14	24	32
<b>FORMOSA</b>	5.052		14	15	15	15	26
<b>SALTA</b>	12.460					1	15
<b>SANLUIS</b>	5.100						
<b>SANTA FE</b>	53.500	2	7	9	12	23	23
STGO. ESTERO	66.100	10	15	19	19	30	50
STGO. ESTERO (Quimilí)	143.300						
<b>SANTIAGO DEL ESTERO</b>	209.400	3	5	6	6	9	16
<b>TOTAL PAÍS</b>	<b>21/22</b> 20/21	<b>3</b> 6	<b>6</b> 8	<b>9</b> 12	<b>10</b> 18	<b>17</b> 24	<b>23</b> 27

(\*) Cifras Provisorias

**AVANCE DE LA COSECHA DE ARROZ**  
CAMPAÑA: 2021/2022 (\*)

DELEGACIÓN		ÁREA SEMBRADA	25/03	31/03	07/04	13/04	21/04	28/04
		Hectáreas	%	%	%	%	%	%
CORRIENTES	LA	8.200	73	75	89	93	100	100
	LF	83.300	100	100	100	100	100	100
<b>T. CORRIENTES</b>		<b>91.500</b>	<b>98</b>	<b>98</b>	<b>99</b>	<b>99</b>	<b>100</b>	<b>100</b>
CHACO	LA							
	LF	6.900	50	70	80	100	100	100
<b>T. CHACO</b>		<b>6.900</b>	<b>50</b>	<b>70</b>	<b>80</b>	<b>100</b>	<b>100</b>	<b>100</b>
PARANA	LA	2.350		27	48	53	90	96
	LF	26.150	13	30	48	60	81	88
T. PARANÁ		28.500	12	30	48	59	82	89
R. DEL TALA	LA	6.000	9	18	36	57	62	76
	LF	30.000	15	29	40	61	70	82
T. R.DEL TALA		36.000	14	27	39	60	69	81
<b>T. ENTRE RÍOS</b>		<b>64.500</b>	<b>13</b>	<b>28</b>	<b>43</b>	<b>60</b>	<b>74</b>	<b>84</b>
FORMOSA	LA							
	LF	11.500	50	70	72	72	73	78
<b>T. FORMOSA</b>		<b>11.500</b>	<b>50</b>	<b>70</b>	<b>72</b>	<b>72</b>	<b>73</b>	<b>78</b>
AVELLANEDA	LA	1.500			15	30	50	70
	LF	15.000	50	60	75	75	80	90
T. AVELLANEDA		16.500	46	55	70	71	77	88
RAFAELA	LA	250				15	40	60
	LF	14.400	35	55	80	90	100	100
T. RAFAELA		14.650	34	54	79	89	99	99
<b>T. SANTA FE</b>		<b>31.150</b>	<b>41</b>	<b>54</b>	<b>74</b>	<b>79</b>	<b>88</b>	<b>94</b>
TOTAL PAÍS	LA	18.300	32	40	56	68	80	88
	LF	187.250	57	66	75	82	88	93
<b>TOTAL PAÍS</b>		<b>205.550</b>	<b>54</b>	<b>64</b>	<b>73</b>	<b>80</b>	<b>87</b>	<b>92</b>
21/22								
20/21		199.993	54	61	68	73	83	92

(\*) Cifras Provisorias

## AVANCE DE LA COSECHA DE GIRASOL

CAMPAÑA: 2021/2022 (\*)

DELEGACIÓN	ÁREA SEMBRADA Hectáreas	25/03	31/03	07/04	13/04	21/04	28/04	
		%	%	%	%	%	%	
Bahía Blanca	4.600	53	78	92	93	100	100	
Bolívar	103.200	61	64	78	80	85	91	
Bragado	2.740	100	100	100	100	100	100	
General Madariaga	74.350	21	85	92	100	100	100	
Junín	4.830	0,2	0,5	8	33	66	94	
La Plata	8.500	45	45	90	100	100	100	
Lincoln	12.000	96	98	99	99	100	100	
Pehuajó	69.392	90	93	100	100	100	100	
Pergamino	2.521	69	100	100	100	100	100	
Pigüé	79.000	33	80	99	99	99	99	
Salliqueló	155.500	29	45	70	77	89	94	
Tandil	255.300	76	85	98	100	100	100	
Tres Arroyos	291.316	31	37	58	86	95	98	
25 de Mayo	39.104	74	89	100	100	100	100	
<b>BUENOS AIRES</b>								
	21/22	1.102.353	50	64	81	91	96	98
	20/21	1.029.645	65	72	84	91	98	99
Laboulaye	31.214	47	87	92	100	100	100	
Marcos Juárez	13.500	100	100	100	100	100	100	
Río Cuarto	8.000	50	100	100	100	100	100	
San Francisco	14.900	100	100	100	100	100	100	
Villa María	900	50	58	100	100	100	100	
<b>CÓRDOBA</b>								
	21/22	68.514	69	94	96	100	100	100
	20/21	63.744	58	71	84	98	100	100
Paraná	7.525	100	100	100	100	100	100	
Rosario del Tala	3.750	100	100	100	100	100	100	
<b>ENTRE RÍOS</b>								
	21/22	11.275	100	100	100	100	100	100
	20/21	8.325	100	100	100	100	100	100
General Pico	98.000	51	77	95	97	100	100	
Santa Rosa	69.400	48	77	90	100	100	100	
<b>LA PAMPA</b>								
	21/22	167.400	49	77	93	99	100	100
	20/21	154.080	60	62	79	92	99	100
Avellaneda	117.000	100	100	100	100	100	100	
Cañada de Gómez	6.500	100	100	100	100	100	100	
Casilda	1.400	63	100	100	100	100	100	
Rafaela	100.760	100	100	100	100	100	100	
Venado Tuerto	700	100	100	100	100	100	100	
<b>SANTA FE</b>								
	21/22	226.360	100	100	100	100	100	100
	20/21	232.400	100	100	100	100	100	100
CATAMARCA	50							
CORRIENTES	400	100	100	100	100	100	100	
CHACO (Charata)	126.500	100	100	100	100	100	100	
CHACO (Pcia. R. S. Peña)	52.000	100	100	100	100	100	100	
FORMOSA	1.050			100	100	100	100	
JUJUY	0							
MISIONES	0							
SALTA	1.365	49	66	76	89	93	98	
SAN LUIS	50.500	50	70	90	96	100	100	
STGO. ESTERO	6.500	88	88	88	88	100	100	
STGO. ESTERO (Quimilí)	25.500	87	87	87	87	100	100	
TUCUMÁN	100							
<b>TOTAL PAÍS</b>								
	21/22	1.839.867	62	75	87	94	97	99
	20/21	1.675.726	72	78	87	94	98	99

(\*) Cifras Provisorias

## AVANCE DE LA COSECHA DE MAIZ

CAMPAÑA: 2021/2022 (\*)

DELEGACIÓN	ÁREA SEMBRADA Hectáreas	25/03	31/03	07/04	13/04	21/04	28/04	
		%	%	%	%	%	%	
Bahía Blanca	17.900							
Bolívar	221.000	34	34	35	35	38	39	
Bragado	194.000		15	21	35	45	55	
General Madariaga	135.400			2	5	6	11	
Junín	194.100	5	7	11	49	75	75	
La Plata	33.120	5	5	10	20	30	35	
Lincoln	310.000	1	4	13	47	62	62	
Pehuajó	396.700		2	16	21	41	52	
Pergamino	181.400	8	32	34	39	44	45	
Pigüé	138.000							
Salliqueló	250.000	6	14	35	46	62	74	
Tandil	292.300							
Tres Arroyos	322.000							
25 de Mayo	176.494	3	7	9	17	22	28	
<b>BUENOS AIRES</b>								
	21/22	2.862.414	4	9	15	25	34	38
	20/21	2.713.158	5	8	14	17	25	32
Laboulaye	486.850	5	8	9	10	17	19	
Marcos Juárez	494.100	30	44	60	77	82	88	
Río Cuarto	816.450	1	4	12	13	14	14	
San Francisco	763.997	1	2	4	10	15	21	
Villa María	531.400	5	7	10	17	29	29	
<b>CÓRDOBA</b>								
	21/22	3.092.797	7	11	17	23	28	30
	20/21	3.008.944	0,5	2	5	9	14	20
Paraná	143.250	86	89	90	90	90	90	
Rosario del Tala	345.000	82	84	89	92	92	92	
<b>ENTRE RÍOS</b>								
	21/22	488.250	83	85	89	91	91	91
	20/21	445.700	79	85	88	90	92	92
General Pico	413.900	6	6	10	24	25	31	
Santa Rosa	174.600					3	4	
<b>LA PAMPA</b>								
	21/22	588.500	5	4	7	16	18	22
	20/21	588.900	3	3	7	7	11	15
Avellaneda	142.500	11	11	11	11	11	11	
Cañada de Gómez	278.615	46	62	71	75	80	80	
Casilda	208.100	58	61	63	64	64	65	
Rafaela	385.700	66	80	80	80	80	80	
Venado Tuerto	240.000	15	25	40	45	60	68	
<b>SANTA FE</b>								
	21/22	1.254.915	43	53	59	63	65	67
	20/21	1.097.830	41	46	57	63	70	73
CATAMARCA	18.800							
CORRIENTES	11.000	81	92	99	99	100	100	
CHACO (Charata)	126.000							
CHACO (Pcia. R. S. Peña)	160.400							
FORMOSA	38.100	44	44	44	44	44	44	
JUJUY	7.538							
MISIONES	29.189	31	34	41	43	53	64	
SALTA	310.000							
SAN LUIS	430.300	1	3	4	8	8	13	
STGO. ESTERO	168.000							
STGO. ESTERO (Quimilí)	614.100							
TUCUMÁN	92.100							
<b>TOTAL PAÍS</b>								
	21/22	<b>10.292.403</b>	<b>12</b>	<b>16</b>	<b>21</b>	<b>27</b>	<b>31</b>	<b>34</b>
	20/21	9.742.230	11	13	17	20	25	29

(\*) Cifras Provisorias

**AVANCE DE LA COSECHA DE SOJA**  
CAMPAÑA 2021/2022 (\*)

DELEGACIÓN		ÁREA SEMBRADA	25/03	31/03	07/04	13/04	21/04	28/04
		Hectáreas	%	%	%	%	%	%
Bolívar	1ª	168.000			7	7	21	28
	2ª	126.000						
Bragado	1ª	234.500			5	10	20	35
	2ª	207.534						
General Madariaga	1ª	23.000			3	8	21	37
	2ª	36.200						8
Junín	1ª	300.500		9	31	45	68	89
	2ª	196.000						
La Plata	1ª	46.000			4	10	25	45
	2ª	22.900						5
Lincoln	1ª	428.000			5	27	71	92
	2ª	248.000						16
Pehuajó	1ª	392.900				5	50	65
	2ª	207.000						10
Pergamino	1ª	496.100	0,2	2	8	33	61	91
	2ª	307.200				0,3	2	12
Pigüé	1ª	105.000						
	2ª	52.000						
Salliqueló	1ª	154.000					4	20
	2ª	64.000						
Tandil	1ª	208.000						20
	2ª	302.500						
Tres Arroyos	1ª	120.241						19
	2ª	218.293						
25 de Mayo	1ª	247.995				14	37	59
	2ª	136.320						10
<b>BUENOS AIRES</b>	<b>21/22</b>	<b>5.048.184</b>	0,01	1	4	10	24	37
	<b>20/21</b>	<b>5.286.348</b>	1	2	6	13	27	37
Laboulaye	1ª	453.245			3	11	19	52
	2ª	112.000						
Marcos Juárez	1ª	561.250	8	11	48	91	99	100
	2ª	324.060				18	56	88
Río Cuarto	1ª	904.100		5	15	50	70	90
	2ª	103.900						35
San Francisco	1ª	736.211	0,4	1	4	21	45	72
	2ª	200.027					17	37
Villa María	1ª	574.100		6	18	27	54	85
	2ª	210.100						25
<b>CÓRDOBA</b>	<b>21/22</b>	<b>4.178.993</b>	1	4	13	33	51	74
	<b>20/21</b>	<b>4.269.777</b>	0,5	1	9	15	31	51
Paraná	1ª	180.250		0,2	3	8	25	40
	2ª	177.050						
Rosario del Tala	1ª	375.000		0,2	1	4	10	14
	2ª	320.000					0,1	0,3
<b>ENTRE RÍOS</b>	<b>21/22</b>	<b>1.052.300</b>		0,1	1	3	8	12
	<b>20/21</b>	<b>1.112.620</b>		1	3	5	14	27

## AVANCE DE LA COSECHA DE SOJA (cont)

CAMPAÑA 2021/2022 (\*)

DELEGACIÓN		ÁREA SEMBRADA	25/03	31/03	07/04	13/04	21/04	28/04
		Hectáreas	%	%	%	%	%	%
General Pico	1ª	345.000			4	30	38	73
	2ª	82.700						
Santa Rosa	1ª	59.000					5	15
	2ª	14.200						
<b>LA PAMPA</b>	<b>21/22</b>	<b>500.900</b>			3	21	27	52
	<b>20/21</b>	<b>493.517</b>			5	5	10	15
Avellaneda	1ª	108.000						2
	2ª	109.000						
Cañada de Gómez	1ª	485.418		15	43	58	80	100
	2ª	296.013					28	58
Casilda	1ª	389.700	13	30	75	87	93	100
	2ª	177.800				9	19	68
Rafaela	1ª	361.000			2	12	28	36
	2ª	412.500					2	7
Venado Tuerto	1ª	355.000	8	22	38	55	82	90
	2ª	165.000				1	5	35
<b>SANTA FE</b>	<b>21/22</b>	<b>2.859.431</b>	3	9	22	30	45	60
	<b>20/21</b>	<b>3.038.334</b>	1	3	18	30	48	61
<b>CATAMARCA</b>	1ª	17.300				3	10	20
	2ª	21.000					10	20
<b>CORRIENTES</b>	1ª	4.490		32	57	67	87	100
	2ª	700		38	70	82	95	100
<b>CHACO (Charata)</b>	1ª	290.000						6
	2ª	65.000						12
<b>CHACO (Pcia. R. S. Peña)</b>	1ª	239.000						4
	2ª	52.400						9
<b>FORMOSA</b>	1ª	16.734	75	75	75	75	75	75
	2ª	2.345			3	3	3	15
<b>JUJUY</b>	1ª	5.088						
	2ª	5.679						
<b>MISIONES</b>		3.750			10	10	39	63
<b>SALTA</b>	1ª	252.471				1	5	12
	2ª	68.617				1	6	13
<b>SAN LUIS</b>	1ª	184.800	0,2	2	16	49	68	84
	2ª	5.400						9
<b>STGO. ESTERO</b>	1ª	122.500						11
	2ª	93.500						13
<b>STGO. ESTERO (Quimilí)</b>	1ª	563.500						15
	2ª	295.120						
<b>TUCUMÁN</b>	1ª	89.080				3	7	21
	2ª	64.250				3	7	21
<b>TOTAL PAÍS</b>	<b>21/22</b>	<b>16.102.532</b>	<b>1</b>	<b>3</b>	<b>9</b>	<b>19</b>	<b>31</b>	<b>46</b>
	<b>20/21</b>	<b>16.650.093</b>	<b>1</b>	<b>1</b>	<b>8</b>	<b>14</b>	<b>28</b>	<b>41</b>

(\*) Cifras Provisorias

**AVANCE DE LA COSECHA DE SORGO**  
CAMPAÑA: 2021/2022 (\*)

DELEGACIÓN	ÁREA SEMBRADA Hectáreas	25/03	31/03	07/04	13/04	21/04	28/04	
		%	%	%	%	%	%	
Bahía Blanca	8.000							
Bolívar	2.350							
Bragado	5.150							
General Madariaga	3.980							
Junín	7.650			5	36	62	79	
La Plata	9.000			5	15	35	45	
Lincoln	10.000							
Pehuajó	8.250							
Pergamino	22.260		16	20	25	28	30	
Pigüé	9.100							
Salliqueló	21.000	1	1	18	33	59	79	
Tandil	4.309							
Tres Arroyos	784							
25 de Mayo	5.223							
<b>BUENOS AIRES</b>								
	21/22	117.056	0,2	4	9	17	26	33
	20/21	142.888	0	0	1	6	11	17
Laboulaye	23.700					16	17	
Marcos Juárez	17.000							
Río Cuarto	21.950							
San Francisco	69.830				3	15	33	
Villa María	27.000							
<b>CÓRDOBA</b>								
	21/22	159.480		0	0	1	9	17
	20/21	153.579		0,1	3	5	6	9
Paraná	43.460				5	17	45	61
Rosario del Tala	54.000		0,4	2	6	19	22	
<b>ENTRE RÍOS</b>								
	21/22	97.460	0	0,2	3	11	30	40
	20/21	130.300	2	3	14	25	45	65
General Pico	4.900							
Santa Rosa	38.900							
<b>LA PAMPA</b>								
	21/22	43.800	0	0	0	0	0	0
	20/21	44.200	0	0	0	0	0	0
Avellaneda	69.300				8	13	22	23
Cañada de Gómez	15.617							5
Casilda	34.400		10	28	48	58	80	
Rafaela	69.000					9	14	27
Venado Tuerto	6.500					2	7	15
<b>SANTA FE</b>								
	21/22	194.817	0	2	9	18	25	35
	20/21	180.980	15	17	27	35	46	60
CATAMARCA	1.800							
CORRIENTES	4.800		100	100	100	100	100	
CHACO (Charata)	40.000							
CHACO (Pcia. R. S. Peña)	47.700							
FORMOSA	19.291		11	11	11	11	11	
JUJUY	1.921							
MISIONES	0							
SALTA	46.397							
SAN LUIS	24.950					5	12	
STGO. ESTERO	65.000							
STGO. ESTERO (Quimilí)	74.150							
TUCUMÁN	8.000							
<b>TOTAL PAÍS</b>								
	21/22	946.622	0,3	1	4	7	14	19
	20/21	985.533	3	4	8	13	19	26

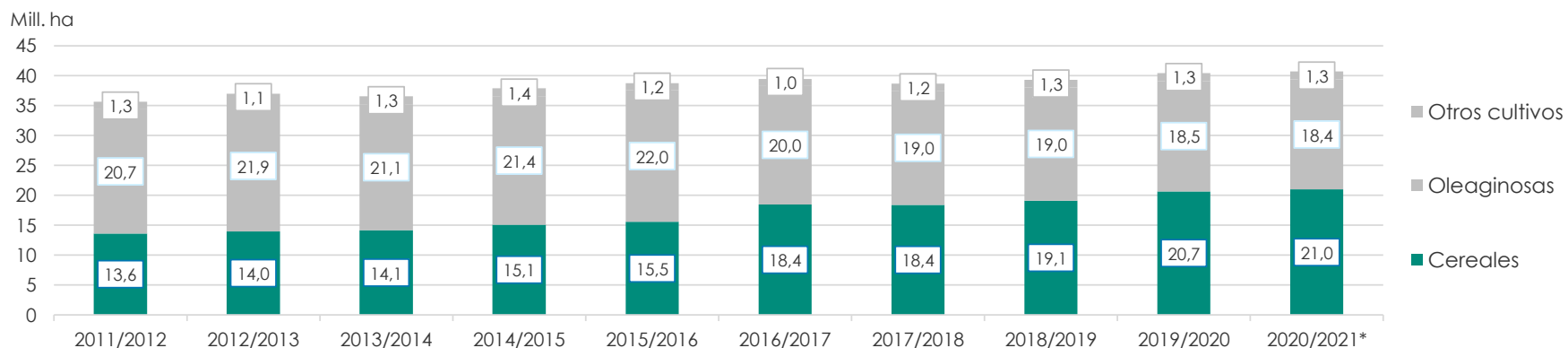
(\*) Cifras Provisorias



**ÁREA SEMBRADA DE GRANOS Y ALGODÓN DE LA REPÚBLICA ARGENTINA (en Ha)**  
**CAMPAÑAS 2011/2012- 2020/2021 (\*)**

CULTIVOS	2011/2012	2012/2013	2013/2014	2014/2015	2015/2016	2016/2017	2017/2018	2018/2019	2019/2020	2020/2021*
ALPISTE	14.000	14.000	28.000	26.000	19.000	32.000	15.000	27.000	15.000	30.270
ARROZ	237.000	233.000	243.000	239.000	215.000	206.000	202.000	195.000	185.000	200.000
AVENA	1.057.000	1.224.000	1.460.000	1.340.000	1.329.000	1.350.000	1.151.000	1.364.000	1.485.000	1.405.500
CEBADA	1.229.000	1.876.000	1.342.000	1.082.000	1.514.000	980.000	1.020.000	1.350.000	1.280.000	1.237.000
CENTENO	156.000	163.000	310.000	319.000	332.000	307.000	323.000	345.000	726.000	668.000
MAIZ	5.000.000	6.100.000	6.100.000	6.000.000	6.900.000	8.480.000	9.140.000	9.000.000	9.500.000	9.750.000
MIJO	42.000	41.300	16.000	11.000	13.000	6.940	6.380	8.000	11.000	17.000
SORGO GRANIFERO	1.266.000	1.158.000	997.000	840.000	843.000	728.000	640.000	530.000	520.000	980.000
TRIGO	4.630.000	3.160.000	3.650.000	5.260.000	4.380.000	6.360.000	5.930.000	6.290.000	6.950.000	6.700.000
Subtotal Cereales	13.631.000	13.969.300	14.146.000	15.117.000	15.545.000	18.449.940	18.427.380	19.109.000	20.672.000	20.987.770
CARTAMO	171.000	119.000	9.000	44.000	80.000	26.000	35.000	28.650	27.000	6.000
COLZA	30.000	93.000	72.000	56.000	37.000	25.000	18.300	18.700	16.600	19.000
GIRASOL	1.851.000	1.660.000	1.300.000	1.465.000	1.435.000	1.860.000	1.704.000	1.900.000	1.500.000	1.676.000
LINO	17.000	15.000	18.000	15.000	17.000	13.000	12.400	14.200	9.000	14.200
SOJA	18.670.000	20.000.000	19.700.000	19.790.000	20.479.000	18.057.000	17.260.000	17.000.000	16.900.000	16.650.000
Subtotal Oleaginosas	20.739.000	21.887.000	21.099.000	21.370.000	22.048.000	19.981.000	19.029.700	18.961.550	18.452.600	18.365.200
ALGODON	622.000	411.000	552.000	524.000	406.000	253.000	327.000	441.000	450.000	415.000
MANI	307.000	418.000	412.000	425.500	370.000	364.000	452.000	389.000	370.000	410.000
POROTO	338.000	277.000	352.000	438.000	377.000	424.000	418.000	421.000	490.000	520.000
Subtotal Otros Cultivos	1.267.000	1.106.000	1.316.000	1.387.500	1.153.000	1.041.000	1.197.000	1.251.000	1.310.000	1.345.000
<b>TOTAL</b>	<b>35.637.000</b>	<b>36.962.300</b>	<b>36.561.000</b>	<b>37.874.500</b>	<b>38.746.000</b>	<b>39.471.940</b>	<b>38.654.080</b>	<b>39.321.550</b>	<b>40.434.600</b>	<b>40.697.970</b>

(\*) Cifras Provisorias

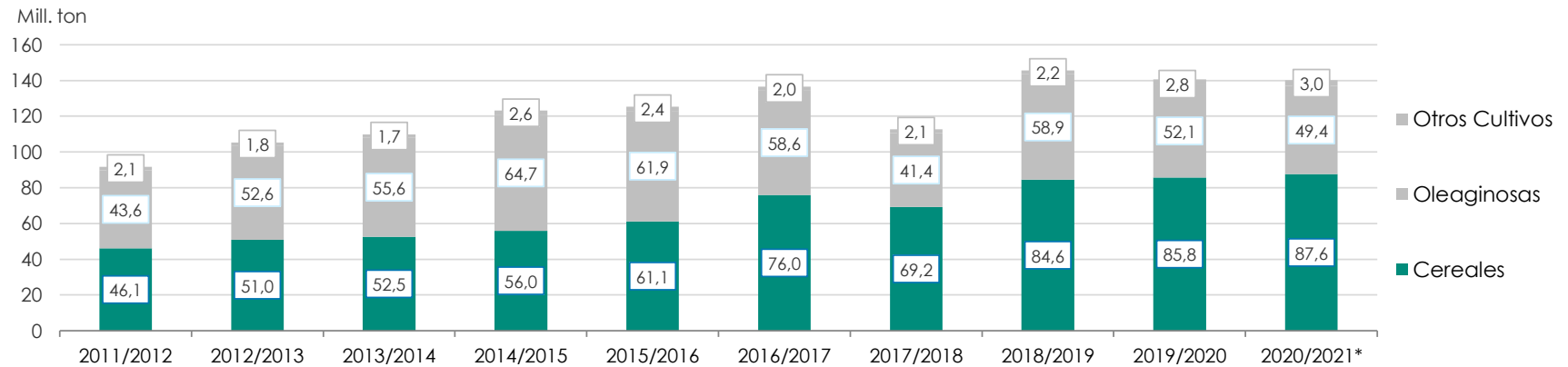


## VOLÚMENES DE PRODUCCIÓN DE GRANOS Y ALGODÓN (en Ton)

CAMPAÑAS 2011/2012- 2020/2021 (\*)

CULTIVOS	2011/2012	2012/2013	2013/2014	2014/2015	2015/2016	2016/2017	2017/2018	2018/2019	2019/2020	2020/2021*
ALPISTE	23.000	18.000	53.000	32.000	29.000	44.000	22.000	41.000	20.500	44.300
ARROZ	1.568.000	1.560.000	1.580.000	1.560.000	1.400.000	1.330.000	1.368.000	1.190.000	1.220.000	1.450.000
AVENA	415.000	496.000	445.000	525.000	553.000	785.000	492.000	572.000	600.000	507.000
CEBADA	4.100.000	5.170.000	4.730.000	2.920.000	4.950.000	3.300.000	3.740.000	4.600.000	3.600.000	4.036.000
CENTENO	43.000	40.000	52.000	97.000	61.000	79.000	86.000	87.000	221.000	136.000
MAIZ	21.200.000	32.100.000	33.000.000	33.800.000	39.800.000	49.500.000	43.460.000	57.000.000	58.500.000	60.500.000
MIJO	17.400	11.200	3.000	4.640	6.870	5.330	2.250	4.000	5.400	9.500
SORGO GRANIFERO	4.250.000	3.600.000	3.470.000	3.100.000	3.030.000	2.530.000	1.560.000	1.600.000	1.850.000	3.300.000
TRIGO	14.500.000	8.000.000	9.200.000	13.930.000	11.300.000	18.390.000	18.500.000	19.460.000	19.770.000	17.600.000
Subtotal Cereales	46.116.400	50.995.200	52.533.000	55.968.640	61.129.870	75.963.330	69.230.250	84.554.000	85.786.900	87.582.800
CARTAMO	108.000	50.000	3.000	29.000	52.000	18.000	28.000	24.000	22.500	4.300
COLZA	51.000	128.000	112.000	105.000	67.000	50.000	35.000	40.000	32.500	17.900
GIRASOL	3.340.000	3.100.000	2.060.000	3.160.000	3.000.000	3.550.000	3.540.000	3.500.000	3.000.000	3.400.000
LINO	21.000	17.000	20.000	17.000	20.000	17.000	14.000	19.500	9.950	19.500
SOJA	40.100.000	49.300.000	53.400.000	61.400.000	58.800.000	55.000.000	37.790.000	55.300.000	49.000.000	46.000.000
Subtotal Oleaginosas	43.620.000	52.595.000	55.595.000	64.711.000	61.939.000	58.635.000	41.407.000	58.883.500	52.064.950	49.441.700
ALGODON	709.000	543.000	1.019.000	795.000	670.000	616.000	814.000	873.000	1.100.000	1.040.000
MANI	686.000	1.026.000	1.170.000	1.000.000	1.000.000	1.080.000	921.000	1.337.000	1.300.000	1.270.000
POROTO	361.000	95.700	430.000	600.000	370.000	414.000	473.000	579.000	630.000	750.000
Subtotal Otros Cultivos	1.756.000	1.664.700	2.619.000	2.395.000	2.040.000	2.110.000	2.208.000	2.789.000	3.030.000	3.060.000
<b>TOTAL</b>	<b>91.492.400</b>	<b>105.254.900</b>	<b>110.747.000</b>	<b>123.074.640</b>	<b>125.108.870</b>	<b>136.708.330</b>	<b>112.845.250</b>	<b>146.226.500</b>	<b>140.881.850</b>	<b>140.084.500</b>

(\*) Cifras Provisorias



**PRODUCCIÓN DE CULTIVOS EN LA REPÚBLICA ARGENTINA**  
**CAMPAÑA 2020/2021 (\*)**

CULTIVOS	ÁREA SEMBRADA	ÁREA NO COSECHADA	ÁREA COSECHADA	%	RENDIMIENTO	PRODUCCIÓN
	<i>Miles ha</i> (1)	<i>Miles ha</i>	<i>Miles ha</i> (2)		<i>qq/ha</i> (3)	<i>Miles ton</i> (2)*(3)/10
ALPISTE	30	0	30	100	14,6	44
ARROZ	200	0	200	100	72,7	1.450
AVENA	1.405	1.163	242	17	21,0	507
CEBADA	1.237	230	1.007	81	40,1	4.036
CENTENO	668	582	86	13	15,8	136
MAÍZ	9.750	1.600	8.150	84	74,2	60.500
MIJO	17	11	6	35	15,8	10
SORGO GRANIFERO	980	230	750	77	44,0	3.300
TRIGO	6.700	300	6.400	96	27,5	17.600
Subtotal Cereales	20.987	4.116	16.871	80	-	87.583
CÁRTAMO	6	0	6	100	6,7	4
COLZA	19	1	18	95	10,0	18
GIRASOL	1.676	10	1.666	99	20,4	3.400
LINO	14	0	14	100	13,9	20
SOJA	16.650	180	16.470	99	27,9	46.000
Subtotal Oleaginosas	18.365	191	18.174	99	-	49.442
ALGODÓN	415	9	406	98	25,6	1.040
MANÍ	410	8	402	99	31,6	1.270
POROTOS	520	0	520	99	14,4	750
<b>TOTAL PAÍS</b>	<b>40.697</b>	<b>4.324</b>	<b>36.373</b>	<b>89</b>	<b>-</b>	<b>140.084</b>

(\*) Cifras Provisorias

## HUMEDAD Y ESTADO DE LOS CULTIVOS

Desde 21/04/2022 al 27/04/2022

PROVINCIA	DELEGACIÓN	GIRASOL									
		Estadio Fenológico					Estado General				Humedad
		E	C	F	L	M	MB	B	R	M	
BUENOS AIRES	BAHÍA BLANCA	-	-	-	-	-	-	-	-	-	-
	BOLÍVAR	-	-	-	-	100	8	87	5	-	A
	BRAGADO	-	-	-	-	-	-	-	-	-	-
	GENERAL MADARIAGA	-	-	-	-	-	-	-	-	-	-
	JUNÍN	-	-	-	-	100	-	79	20	1	A
	LA PLATA	-	-	-	-	-	-	-	-	-	-
	LINCOLN	-	-	-	-	-	-	-	-	-	-
	PEHUAJÓ	-	-	-	-	-	-	-	-	-	-
	PERGAMINO	-	-	-	-	-	-	-	-	-	-
	PIGÜÉ	-	-	-	-	100	-	50	50	-	A/R
	SALLIQUELÓ	-	-	-	-	100	3	79	16	1	A/R
	TANDIL	-	-	-	-	-	-	-	-	-	-
	TRES ARROYOS	-	-	-	1	99	-	52	48	-	A
25 DE MAYO	-	-	-	-	-	-	-	-	-	-	
CÓRDOBA	LABOULAYE	-	-	-	-	-	-	-	-	-	-
	MARCOS JUÁREZ	-	-	-	-	-	-	-	-	-	-
	RÍO CUARTO	-	-	-	-	-	-	-	-	-	-
	SAN FRANCISCO	-	-	-	-	-	-	-	-	-	-
	VILLA MARÍA	-	-	-	-	-	-	-	-	-	-
ENTRE RÍOS	PARANÁ	-	-	-	-	-	-	-	-	-	-
	ROSARIO DEL TALA	-	-	-	-	-	-	-	-	-	-
LA PAMPA	GENERAL PICO	-	-	-	-	-	-	-	-	-	-
	SANTA ROSA	-	-	-	-	-	-	-	-	-	-
SANTA FE	AVELLANEDA	-	-	-	-	-	-	-	-	-	-
	CAÑADA de GÓMEZ	-	-	-	-	-	-	-	-	-	-
	CASILDA	-	-	-	-	-	-	-	-	-	-
	RAFAELA	-	-	-	-	-	-	-	-	-	-
	VENADO TUERTO	-	-	-	-	-	-	-	-	-	-
CATAMARCA	CATAMARCA	-	-	-	50	50	-	-	100	-	R
CORRIENTES	CORRIENTES	-	-	-	-	-	-	-	-	-	-
CHACO	CHARATA	-	-	-	-	-	-	-	-	-	-
	ROQUE SÁENZ PEÑA	-	-	-	-	-	-	-	-	-	-
FORMOSA	FORMOSA	-	-	-	-	-	-	-	-	-	-
JUJUY	JUJUY	-	-	-	-	-	-	-	-	-	-
MISIONES	POSADAS	-	-	-	-	-	-	-	-	-	-
SALTA	SALTA	-	-	-	-	100	-	55	37	9	A/R/PS
SAN LUIS	SAN LUIS	-	-	-	-	-	-	-	-	-	-
SANTIAGO DEL ESTERO	SANTIAGO DEL ESTERO	-	-	-	-	-	-	-	-	-	-
	QUIMILÍ	-	-	-	-	-	-	-	-	-	-
TUCUMÁN	TUCUMÁN	-	-	-	45	55	-	50	50	-	R

Las cifras expresan porcentaje de la superficie del área sembrada.

Estado general: MB: Muy Bueno, B: Bueno, R: Regular, M: Malo.

Humedad: A: Adecuada, R: Regular, E: Exceso, I: Inundación, PS: Principio de Sequía, S: Sequía.

Estadio Fenológico: E: Emergencia; C: Crecimiento; F: Floración; L: Llenado; M: Madurez

(\*) La sumatoria puede ser inferior a 100, correspondiendo la diferencia a siembras aún sin emerger.

## HUMEDAD Y ESTADO DE LOS CULTIVOS

Desde 21/04/2022 al 27/04/2022

PROVINCIA	DELEGACIÓN	MAIZ									
		Estadio Fenológico					Estado General				Humedad
		E	C	F	L	M	MB	B	R	M	
BUENOS AIRES	BAHÍA BLANCA	-	-	-	-	100	-	81	18	1	A
	BOLÍVAR	-	-	-	32	68	3	88	9	-	A/E
	BRAGADO	-	-	-	23	77	-	48	52	-	A
	GENERAL MADARIAGA	-	-	-	9	91	-	72	28	-	A
	JUNÍN	-	-	-	-	100	-	49	35	16	A
	LA PLATA	-	-	-	40	60	-	50	45	5	E/A
	LINCOLN	-	-	-	3	97	-	64	32	4	A
	PEHUAJÓ	-	-	-	-	100	100	-	-	-	A
	PERGAMINO	-	-	-	-	100	35	25	40	-	A
	PIGÜÉ	-	-	-	-	100	5	52	38	5	A/R
	SALLIQUELÓ	-	-	-	14	86	4	82	14	-	E/A/R
	TANDIL	-	-	-	-	100	-	78	22	-	A
	TRES ARROYOS	-	-	-	34	66	-	55	45	-	A
25 DE MAYO	-	-	-	14	86	-	86	14	-	A	
CÓRDOBA	LABOULAYE	-	-	-	37	63	17	65	13	5	A
	MARCOS JUÁREZ	-	-	-	5	95	3	57	31	9	A/R
	RÍO CUARTO	-	-	-	-	100	-	51	34	15	A/R/PS
	SAN FRANCISCO	-	-	-	39	61	-	80	20	-	A/R
	VILLA MARÍA	-	-	-	34	66	-	80	20	-	A
ENTRE RÍOS	PARANÁ	-	-	-	5	95	-	55	32	13	A
	ROSARIO DEL TALA	-	-	-	5	95	1	22	48	29	E/A
LA PAMPA	GENERAL PICO	-	-	17	43	40	-	60	30	10	A
	SANTA ROSA	-	-	-	50	50	-	71	29	-	A/R
SANTA FE	AVELLANEDA	-	-	2	97	1	19	44	28	9	A/R
	CAÑADA de GÓMEZ	-	-	-	5	95	8	30	26	36	A/R
	CASILDA	-	-	-	-	100	-	28	40	32	A
	RAFAELA	-	-	-	13	87	-	49	39	12	A
	VENADO TUERTO	-	-	-	-	100	-	100	-	-	A
CATAMARCA	CATAMARCA	-	-	-	50	50	-	19	81	-	R/PS
CORRIENTES	CORRIENTES	-	-	-	-	100	19	80	1	-	A
CHACO	CHARATA	-	-	23	69	8	3	56	38	3	E/A/R
	ROQUE SÁENZ PEÑA	-	-	72	28	-	-	65	35	-	A/R
FORMOSA	FORMOSA	-	-	41	59	-	-	-	100	-	A/PS
JUJUY	JUJUY	-	-	39	51	10	-	46	54	-	A/R
MISIONES	POSADAS	-	-	-	-	-	-	-	-	-	-
SALTA	SALTA	-	-	-	100	-	-	76	12	7	A/R/PS
SAN LUIS	SAN LUIS	-	-	-	88	12	-	100	-	-	A
SANTIAGO DEL ESTERO	SANTIAGO DEL ESTERO	-	-	-	67	33	-	100	-	-	A/R
	QUIMILÍ	-	-	-	76	24	-	73	27	-	A/R/PS
TUCUMÁN	TUCUMÁN	-	-	-	50	50	-	1	99	-	R

Las cifras expresan porcentaje de la superficie del área sembrada.

Estado general: MB: Muy Bueno, B: Bueno, R: Regular, M: Malo.

Humedad: A: Adecuada, R: Regular, E: Exceso, I: Inundación, PS: Principio de Sequía, S: Sequía.

Estadio Fenológico: E: Emergencia; C: Crecimiento; F: Floración; L: Llenado; M: Madurez

(\*) La sumatoria puede ser inferior a 100, correspondiendo la diferencia a siembras aún sin emerger.

## HUMEDAD Y ESTADO DE LOS CULTIVOS

Desde 21/04/2022 al 27/04/2022

PROVINCIA	DELEGACIÓN	SOJA de primera								SOJA de segunda								Humedad		
		Estadio Fenológico					Estado General				Estadio Fenológico					Estado General				
		E	C	F	L	M	MB	B	R	M	E	C	F	L	M	MB	B		R	M
	BOLÍVAR	-	-	-	46	54	-	93	7	-	-	-	-	96	4	11	83	6	-	A/E
	BRAGADO	-	-	-	-	100	-	80	20	-	-	-	-	100	-	-	77	23	-	A
	GENERAL MADARIAGA	-	-	-	-	100	-	92	9	-	-	-	-	52	48	-	49	51	-	A
	JUNÍN	-	-	-	-	100	2	74	23	1	-	-	-	96	4	11	83	6	-	A/R
	LA PLATA	-	-	-	5	95	-	80	20	-	-	-	-	50	50	-	61	39	-	A/E
	LINCOLN	-	-	-	-	100	-	85	14	1	-	-	-	5	95	-	90	9	1	A
	PEHUAJÓ	-	-	-	-	100	100	-	-	-	-	-	-	-	100	29	46	26	-	A
	PERGAMINO	-	-	-	-	100	-	80	20	-	-	-	-	-	100	-	68	32	-	A
	PIGÜÉ	-	-	-	-	100	-	100	-	-	-	-	-	-	100	-	23	-	-	S
	SALLIQUELÓ	-	-	-	47	53	1	73	27	-	-	-	11	81	6	1	79	21	-	A/R/S
	TANDIL	-	-	-	-	100	-	81	19	-	-	-	-	50	50	-	47	39	14	A
	TRES ARROYOS	-	-	-	18	82	-	67	33	-	-	-	7	51	42	-	46	46	-	A
	25 DE MAYO	-	-	-	-	100	-	90	10	-	-	-	-	35	65	-	90	10	-	A
	LABOULAYE	-	-	-	8	92	10	65	15	10	-	-	-	47	53	8	60	25	7	A
	MARCOS JUÁREZ	-	-	-	-	-	-	-	-	-	-	-	-	-	100	-	49	33	17	A/R/PS/S
	RÍO CUARTO	-	-	-	-	100	-	53	34	13	-	-	-	-	100	-	42	29	29	A/R/PS
	SAN FRANCISCO	-	-	-	16	84	4	81	15	-	-	-	-	38	62	-	100	0	-	A/R
	VILLA MARÍA	-	-	-	-	100	-	80	20	-	-	-	-	24	76	-	80	20	-	A/R
	PARANÁ	-	-	-	6	94	-	46	42	11	-	-	-	100	-	-	44	39	17	A
	ROSARIO DEL TALA	-	-	-	10	90	15	56	23	6	-	-	-	70	30	10	54	30	6	E/A
	GENERAL PICO	-	-	-	-	100	-	60	30	10	-	-	-	100	-	-	60	30	10	A
	SANTA ROSA	-	-	-	70	30	7	80	13	-	-	-	-	100	-	-	-	100	-	A/R
	AVELLANEDA	-	-	-	69	31	2	24	41	34	-	-	4	82	14	10	31	34	25	A/R
	CAÑADA de GÓMEZ	-	-	-	-	-	-	-	-	-	-	-	-	-	100	14	34	30	22	A/R
	CASILDA	-	-	-	-	-	-	-	-	-	-	-	-	-	100	-	20	36	43	A
	RAFAELA	-	-	-	23	77	-	45	41	14	-	-	-	68	32	9	47	33	12	A
	VENADO TUERTO	-	-	-	-	100	-	65	25	10	-	-	-	-	100	-	90	10	-	A
	CATAMARCA	-	-	-	-	100	-	-	100	-	-	-	-	-	100	-	-	100	-	R/PS
	CORRIENTES	-	-	-	-	-	-	-	-	-	-	-	-	-	-	-	-	-	-	-
	CHARATA	-	-	-	68	32	14	34	41	11	-	-	-	69	31	3	35	47	15	E/A/R
	ROQUE SÁENZ PEÑA	-	-	-	93	7	-	62	38	-	-	-	-	86	14	-	55	45	-	A/R
	FORMOSA	-	-	14	75	-	-	29	49	14	-	-	-	-	100	-	-	100	-	A/R/S
	JUJUY	-	-	15	58	26	-	11	89	-	-	-	14	59	27	-	10	90	-	A/R
	POSADAS	-	-	-	-	-	-	-	-	-	-	-	-	-	-	-	-	-	-	A

## HUMEDAD Y ESTADO DE LOS CULTIVOS

Desde 21/04/2022 al 27/04/2022

PROVINCIA	DELEGACIÓN	SOJA de primera										SOJA de segunda										
		Estadio Fenológico					Estado General					Estadio Fenológico					Estado General					Humedad
		E	C	F	L	M	MB	B	R	M	E	C	F	L	M	MB	B	R	M			
SALTA	SALTA	-	-	-	54	46	-	73	19	9	-	-	-	53	47	-	78	14	8	A/R/PS		
SAN LUIS	SAN LUIS	-	-	-	-	100	-	100	-	-	-	-	-	91	9	-	100	-	-	A		
SANTIAGO DEL ESTERO	SANTIAGO DEL ESTERO	-	-	-	59	41	-	100	-	-	-	-	-	60	40	-	100	-	-	A/R		
ESTERO	QUIMILÍ	-	-	-	-	100	-	73	27	-	-	-	-	79	21	-	68	32	-	A/R		
TUCUMÁN	TUCUMÁN	-	-	-	4	96	-	-	100	-	-	-	-	3	97	-	-	100	-	A/R		

Las cifras expresan porcentaje de la superficie del área sembrada.

Estado general: MB: Muy Bueno, B: Bueno, R: Regular, M:Malo.

Humedad: A: Adecuada, R: Regular, E: Exceso, I: Inundación, PS: Principio de Sequía, S: Sequía.

Estadio Fenológico: E: Emergencia; C:Crecimiento; F: Floración; L: Llenado; M: Madurez

(\*) La sumatoria puede ser inferior a 100, correspondiendo la diferencia a siembras aún sin emerger.



Ministerio de Agricultura,  
Ganadería y Pesca  
**Argentina**